

УДК: 339.924

Е. И. Кравчик

**ПРИГРАНИЧНОЕ СОТРУДНИЧЕСТВО РОССИИ И ФИНЛЯНДИИ
КАК ФОРМА МЕЖДУНАРОДНЫХ ИНТЕГРАЦИОННЫХ
ПРОЦЕССОВ НА ПРИМЕРЕ ДЕЯТЕЛЬНОСТИ ПРОГРАММЫ
ПС 2014–2020 РОССИЯ – ЮГО-ВОСТОЧНАЯ ФИНЛЯНДИЯ**

КРАВЧИК Елена Ильинична – студентка Высшей школы международных отношений Гуманитарного института. Санкт-Петербургский политехнический университет Петра Великого. 195251, Россия, Санкт-Петербург, ул. Политехническая, д. 29. E-mail: kravchik.ei@edu.spbstu.ru

В статье рассматриваются приграничные отношения России и Финляндии в период с 19 века по настоящее время. Дан краткий анализ значимости экономических отношений в 19ом и 20 веке. Также в статье рассмотрены все существовавшие программы приграничного сотрудничества между Россией и Финляндии, обозначены их задачи. Особое внимание уделяется программе ПС 2014–2020 Россия – Юго-Восточная Финляндия. Проанализированы приоритеты программы, её финансирование, бюджет и структура.

ИНТЕГРАЦИЯ; ФИНЛЯНДИЯ; РОССИЯ; ПРОГРАММА ПРИГРАНИЧНОГО СОТРУДНИЧЕСТВА; РОССИЯ – ЮГО-ВОСТОЧНАЯ ФИНЛЯНДИЯ; ППС

Введение. Необходимость в развитии приграничных регионов считается одной из приоритетных задач для государства, так как отвечает потребностям в формировании взаимовыгодных отношений с приграничными странами и обеспечивает поддержку национальных интересов и экономических связей на международной арене. Благодаря общим границам Российской Федерации со страной Европейского Союза, Финляндией, стало возможным проведение трансграничной международной интеграции. Этот факт способствует осуществлению процесса экономического и культурного взаимодействия регионов, обеспечивает обоюдное развитие приграничных территорий двух стран. Для реализации вышеперечисленных процессов была разработана программа приграничного сотрудничества, финансируемая Европейским Союзом, Российской Федерацией и Финляндской Республикой.

Актуальность данной работы обеспечена тем, что на фоне нестабильной политической ситуации и введения экономических санкций, негативно влияющих на отношения России и Европейского Союза, данная программа способствует развитию сотрудничества Российской Федерацией и члена ЕС, Финляндии, являясь стратегией развития их взаимоотношений в приграничной зоне.

Целью работы является исследование исторических интеграционных процессов России и Финляндии, а также анализ деятельности программы ПС 2014–2020 Россия – Юго-Восточная Финляндия, как следствия активной политики приграничного сотрудничества.

Для достижения данной цели были поставлены следующие *задачи*:

1. Рассмотреть историю развития приграничного сотрудничества стран;
2. Определить процесс создания программы;
3. Проанализировать основные положения программы.

Взаимодействие двух государств возможно благодаря множеству факторов. В частности, можно выделить общее историческое и культурное прошлое, схожесть климатических и географических условий, а также возможность быстрого доступа к экономическим центрам государств. Так, с 12го века по 1809 год, Финляндия являлась административной частью Швеции, не имела возможности осуществлять собственное экономическое развитие. С 1809, в результате Русско-шведской войны (1808–1809) Финляндии был присвоен статус автономии в Российской Империи, сохранившей при этом собственную границу и пункты её пересечения [1].

Уже в это время происходила активная интеграция регионов в приграничной зоне, создание торговых связей и совместных проектов, например, строительство Сайменского канала (1856) и появление железнодорожной сети. Развитие приграничных зон также поощрялось беспрепятственным судоходством и беспошлинным ввозом в Финляндию заграничных товаров [2]. К 1917 году экономические отношения между двумя регионами находились на своём пике, что способствовало усилению интеграции Российской Империи и Великого Княжества Финляндского.

События 1917 года существенно повлияли на отношения между странами. Доля российского рынка во внешней торговле Финляндии в

довоенный период составляла 30–40%. В 1920 годы произошло резкое уменьшение доли российского рынка, она составляла уже 3%, а в 1930 года она упала до 1% [1]. Накануне военных действий 1939 года торговые отношения почти исчезли, что негативно повлияло на существующие в трансграничной зоне предприятия. Официально торговые отношения приграничных регионов были возобновлены только в 1958. В конце 1970 образуются совместные советско-финские предприятия, обеспечивающие технический и торговый секторы межгосударственных отношений (Konela, Koneisto и тд.), осуществляется строительство газопровода и АЭС в Ловиисе.

Распад Советского Союза вызвал сильный экономический спад в обоих государствах. «После распада СССР объем финского экспорта сократился на 84% за три года. Импорт нефти упал почти на 7 млн т. за тот же период. ВВП Финляндии снизился на 11%, реальное потребление – на 10%, объем инвестиций – на 55%. Фондовый рынок потерял 60% своей капитализации» [3]. Такие глубокие изменения в экономиках двух стран ещё раз подчёркивают важность совместной торговли для России и Финляндии, что приводит глав государств к необходимости выдвигать инициативы по возможному укреплению этих отношений и усилению экономических взаимосвязей, подписанию двусторонних договоров, развивающих экономическое взаимодействие.

Так, в 1992 году появился документ, давший начало отношениям между Россией и Финляндией: «Договор между Российской Федерацией и Финляндской Республикой об основах отношений». В 1994 году было подписано «Соглашение о партнерстве и сотрудничестве, учреждающее партнерство между Российской Федерацией, с одной стороны, и Европейскими сообществами и их государствами-членами, с другой стороны». Эти документы стали отправной точкой в создании и развитии программ приграничного сотрудничества.

В 1996 свою работу начала программа приграничного сотрудничества (далее ППС) «Юго-Восточная Финляндия». Период её действия составлял всего 4 года. Основным источником финансирования ППС стал ИНТЕРРЕГ (Трансьевропейское сотрудничество для сбалансированного развития II А), тогда как российская сторона получала

финансирование по программе технической помощи Содружеству Независимых Государств (ТАСИС). В её задачи входило:

1. «Улучшение деятельности пропускных пунктов на границах, а также создание необходимых условий для осуществления последующих проектов;

2. Повышение показателей экономической рентабельности;

3. Создание новых рабочих мест и повышение конкурентоспособности уже существующих предприятий» [4].

С 2000 по 2006 годы появилась усовершенствованная версия прошлой ППС – ИНТЕРРЕГ III A «Юго-Восточная Финляндия – Россия». Продолжительность этой программы возросла до 6 лет. ППС обозначила 4 приоритета, направленных на: упрощение транспортных операций, охрану окружающей среды, развитие межгосударственного сотрудничества, техническую поддержку [5]. В дальнейшем эти приоритеты будут переформулированы и изменены на более конкретные задачи, что, вместе с увеличенной продолжительностью программы, подтверждает полезность и потенциал ППС, заинтересованность государств в её модернизации.

Новым этапом в развитии ППС стала программа Европейского инструмента соседства и партнёрства (ЕИСП ПС) «Юго-Восточная Финляндия – Россия». Она начала свою работу в 2007 году и длилась 6 лет, до 2013 года. Главными приоритетами стали:

1. «Устойчивом экономическом росте и развитии социально-экономической сферы;

2. Взаимном обучении;

3. Стимулировании делового сотрудничества, развитии транспорта и логистики;

4. Смягчении экологических рисков и уменьшении негативного воздействия на окружающую среду» [6].

Данная программа больше всего похожа на современный вариант ППС и во многом стала прототипом для разработки ППС 2014–2020, благодаря чему в последней версии учли ошибки в организации, структуре, порядке финансирования т.д.

В 2014 году в силу вступила современная программа ПС Россия – Юго-Восточная Финляндия. Наряду с ней, при поддержке Европейского

Союза, существуют программы ПС Коларктик (2014–2020), Karelia CBC (2014–2020). Среди них ППС Россия – Юго-Восточная Финляндия 2014–2020 имеет самый большой бюджет, включает в себя масштабные инфраструктурные проекты, имеющие крупное финансирование, имеет большую территорию действия. Также к участию в программе приглашены территории, являющиеся приграничными зонами государств.

Данная программа охватывает территории площадью 117 538 км² и распространяется на следующие регионы и города: «Кюменлааксо, Южная Карелия, Южное Саво, Санкт-Петербург и Ленинградская область» [7]. Регионы Уусимаа, Пяйят-Хяме, Северное Саво, Северная Карелия, Турку в Финляндии и Республика Карелия в России имеют статус прилегающих территорий [7].

Существование программы стало возможным благодаря составлению общего бюджета суммой 77,5 млн. евро, который делится между ЕС, Российской Федерацией и Финляндской республикой в следующей пропорции: 50%, 25% и 25% соответственно. По состоянию на 2020 год финансирование было утверждено девятью крупными инфраструктурным проектам, на реализацию которых отведено от 30 до 36 месяцев. Первые результаты работы будут объявлены не раньше 2022 года [8]. Договоры по остальным, менее крупным проектам, подписываются до декабря 2021 года. Программным документом предусмотрено, что мероприятия по реализации ППС могут продолжаться до сентября 2024 года.

Возможность финансирования проектов обеспечивается за счёт их соответствия приоритетам или тематическим целям. Выделяют 4 тематические цели, утверждённые программным документом ППС.

Первая цель – это развитие экономики приграничных регионов, повышение их конкурентоспособности. Это подразумевает создание благоприятных условий для предпринимательской деятельности, поддержку малого и среднего бизнеса. Проекты первого приоритета должны создать новые рабочие места, снизить уровень безработицы.

Вторая тематическая цель – развитие сферы инноваций и образования. Это направление позволит людям приграничных регионов

получить достойное и конкурентоспособное образование, позволит вовлекать их в международную торговлю.

Третья цель направлена на охрану окружающей среды, поддержку биоразнообразия, утилизацию отходов. В центре внимания данного приоритета – состояние Финского залива и прочих пресных водоёмов, находящихся на территории действия программы.

Четвёртый приоритет создаёт хорошо связанный регион. Он подразумевает под собой развитие систем пограничного контроля, улучшение безопасности границ. Для осуществления данного приоритета необходимо увеличить пропускную способность приграничных пропускных пунктов, создать непрерывное транспортное сообщение между регионами.

Данные темы были выбраны исходя из наиболее сильных и слабых сфер деятельности стран, работу которых представляется возможным улучшить посредством взаимного сотрудничества и обмена информацией. Также в программном документе отмечаются проблемные направления, которые могут быть решены посредством приграничного сотрудничества. Программа считается успешной при достижении поставленных целей.

В сфере бизнеса это: повышение конкурентоспособности малого и среднего бизнеса (улучшение условий работы предприятий, обеспечение выхода на международные рынки, развитие взаимной интеграции), поиск квалифицированных кадров для работы в проектах, организованных в рамках ППС, создание условий для туризма, сохранение окружающей среды, создание транспортных коридоров.

В сфере образования и научных исследований необходимо достичь поддержки и поощрения научных исследований, использования новейших технологий на промышленных предприятиях, создание образованных кадров для работы на этих предприятиях.

Приоритетными целями в сфере экологии являются следующие пункты: рациональная и эффективная эксплуатация природных ресурсов, модернизация программ по утилизации отходов, сокращение выбросов в атмосферу.

Для выполнения приоритета хорошо связанного региона необходимо обеспечение защищённых границ, совершенствование пропускных

пунктов и таможенных процедур, содействие обмену информации между пограничными службами [7].

Каждая тематическая цель получает своё собственное финансирование, определённое программным документом. Так, на первый приоритет выделяется 18,6 млн евро, на второй – 9,1 млн, на третий – 15,6 млн, на четвёртый – 21,6 млн [7].

ППС Россия – Юго-Восточная Финляндия имеет хорошо организованную структуру, состоящую из нескольких компетентных и управляющих органов. Это обеспечивает высокий уровень скоординированной работы ППС, быстроту принятия решений по распределению бюджета, одобрению проектов и сводит к минимуму возможные риски мошенничества при распределении финансирования.

На рисунке 1 представлена схема, иллюстрирующая структуру проекта ППС Россия – Юго-Восточная Финляндия.

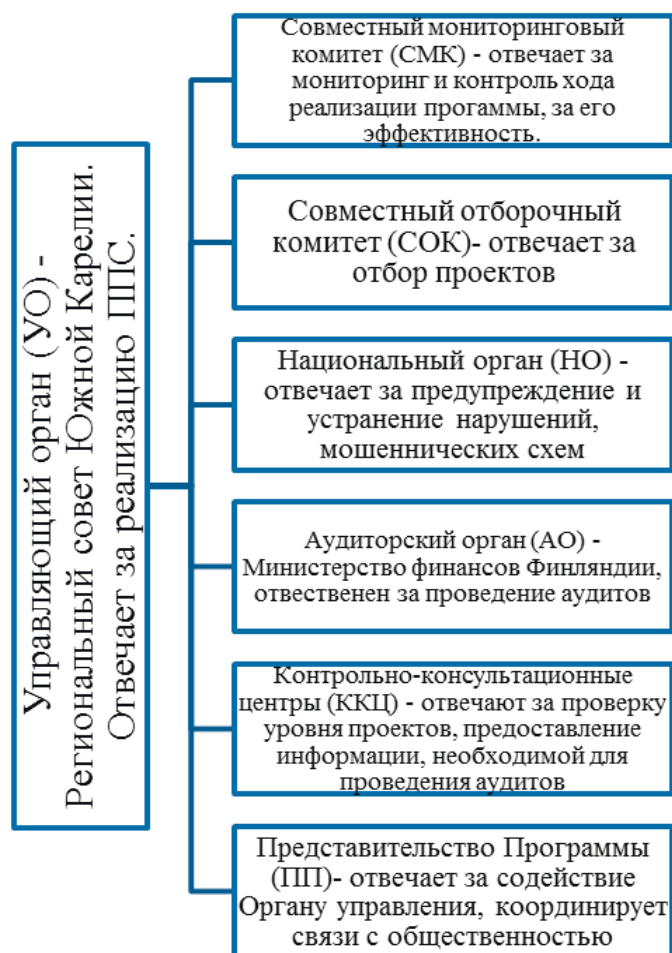


Рис.1 – Схема структуры ППС Россия – Юго-Восточная Финляндия [7]

Заключение. В ходе анализа исторического фона взаимоотношений стран становится очевидной глубокая экономическая и культурная взаимосвязь России и Финляндии, что обуславливает необходимость дальнейшей развития взаимодействия стран и их интеграции. Прослеживается также продолжительный опыт двух стран в ведение программ приграничного сотрудничества. С 1996 года по настоящее время непрерывно создаются ППС, которые постоянно обновляются, улучшаются, задачи которых носят всё более конкретный и продуманный характер. Рассмотрев основные пункты настоящей программы ПС 2014-2020, можно прийти к выводу, что на современном этапе государства заинтересованы в совместном развитии в экономической, научно-исследовательской, экологической и таможенной сферах.

БИБЛИОГРАФИЧЕСКИЙ СПИСОК:

1. Heistonen Viola. *Autonomia Valmisti Tien Itsenäisyyteen*. [Электронный ресурс] // Uusi Suomi. 12.10.2017 URL: <https://puheenvuoro.uusisuomi.fi/viovio/244317-autonomia-valmisti-tien-itsenaisyyteen> (Дата обращения: 10.11.2020).
2. **Тетерина Е.Е.** Таможенное законодательство Великого княжества Финляндского в первой половине XIX века // Правоведение. – 1995. – № 1. – С. 108 – 114 (Дата обращения: 10.11.2020).
3. **Елисеева И.** Конец СССР и Великая финская депрессия. [Электронный ресурс] // Научно-образовательный портал IQ 2009.26.11. URL: <https://iq.hse.ru/news/177674827.html> (Дата обращения: 10.11.2020).
4. Уроки, извлеченные из реализации предыдущих Программ // Программа Приграничного Сотрудничества «Европейский инструмент соседства (ППС ЕИС) «Юго-Восточная Финляндия – Россия» 2014–2020. [Электронный ресурс] URL: http://www.vbglenobl.ru/sites/default/files/yugo-vostochnaya_finlyandiya-rossiya.pdf (дата обращения: 13.11.2020).
5. Action Priorities. South-East Finland – Russia Neighbourhood programme // European Comission. [Электронный ресурс] URL: https://ec.europa.eu/regional_policy/en/atlas/programmes/2000-2006/european/south-east-finland-russia-neighbourhood-programme (дата обращения: 13.11.2020).
6. Introduction to the programme // South-East Finland – Russia ENPI CBC Programme 2007–2013. [Электронный ресурс] URL: <https://europa.eu/capacity4dev/cbc/document/enpi-cbc-joint-operational-programme-south-east-finland-russia-2007-2013> (дата обращения: 13.11.2020).
7. South-East Finland – Russia CBC 2014-2020. Joint Operational Programme [Электронный ресурс] // European Commission. 18.12.2015 URL: https://cbcprojects.eu/wp-content/uploads/2016/02/South-East-Finland-Russia-CBC-2014-2020-JOP_EN.pdf (Дата обращения: 13.11.2020).

8. Promotion of border management and border security // SOUTH-EAST FINLAND – RUSSIA CBC 2014–2020 PROGRAMME | List of contracted Large Infrastructure Projects (LIP). 30.09.2019 [Электронный ресурс] URL: <https://www.sefrcbc.fi/wp-content/uploads/sites/6/2019/09/List-of-contracted-Large-Infrastructure-Project-30092019-SEFRCBC.pdf> (дата обращения: 13.11.2020).

KRAVCHIK Elena I. – Peter the Great Saint-Petersburg Polytechnic University. 29, Polytechnicheskaya street, Saint-Petersburg, Russia, 195251. E-mail: kravchik.ei@edu.spbstu.ru

RUSSIAN AND FINNISH CROSS-BORDER COOPERATION AS AN EXAMPLE OF INTERNATIONAL INTEGRATION PROCESS EXEMPLIFIED BY SOUTH-EASTERN FINLAND – RUSSIA CBC 2014–2020

The article examines cross-border relations between Russia and Finland in the period from the 19th century to the current time. The article provides a brief analysis of the economic relations in the 19th and 20th centuries. All existing cross-border cooperation programs between Russia and Finland, their tasks are examined and outlined. Particular emphasis is placed on the South-Eastern Finland – Russia CBC 2014-2020 program. The priorities of the program, its funding, budget, and structure are analyzed.

INTEGRATION; FINLAND; RUSSIA; CROSS-BORDER COOPERATION PROGRAM; SOUTH-EASTERN FINLAND – RUSSIA; CBC
